

## Årsberetning vedrørende program for intern overvågning Sydfyns Elforsyning 2008

### 1 Indledning

Sydfyns Elforsyning er underlagt reglerne for etablering af et program for intern overvågning i henhold til BEK nr. 635 af 27.6.2005 om program for intern overvågning for netvirksomheder, transmissionsvirksomheder og den systemansvarlige virksomhed i henhold til elforsyningsloven.

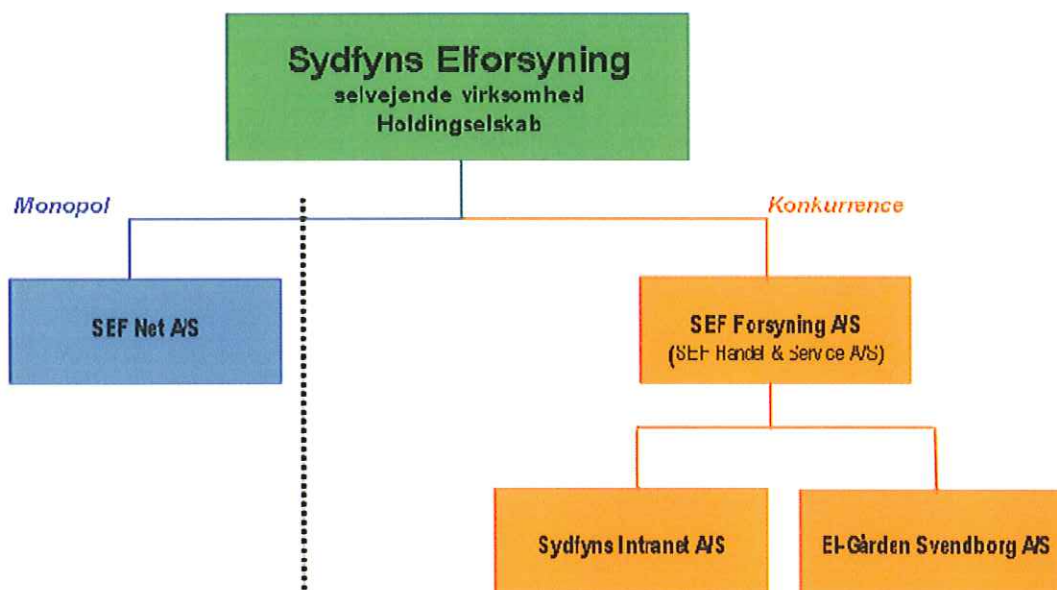
Nærværende årsberetning om intern overvågning hos Sydfyns Elforsyning for kalenderåret 2008 anmeldes til Energitilsynet pr. 1.6.2009 i henhold til bekendtgørelsens §5.

Nedenfor er programmet for intern overvågning samt tiltag i henhold til dette beskrevet.

### 2 Koncernstruktur

SEF Net A/S indgår i koncernen Sydfyns Elforsyning:

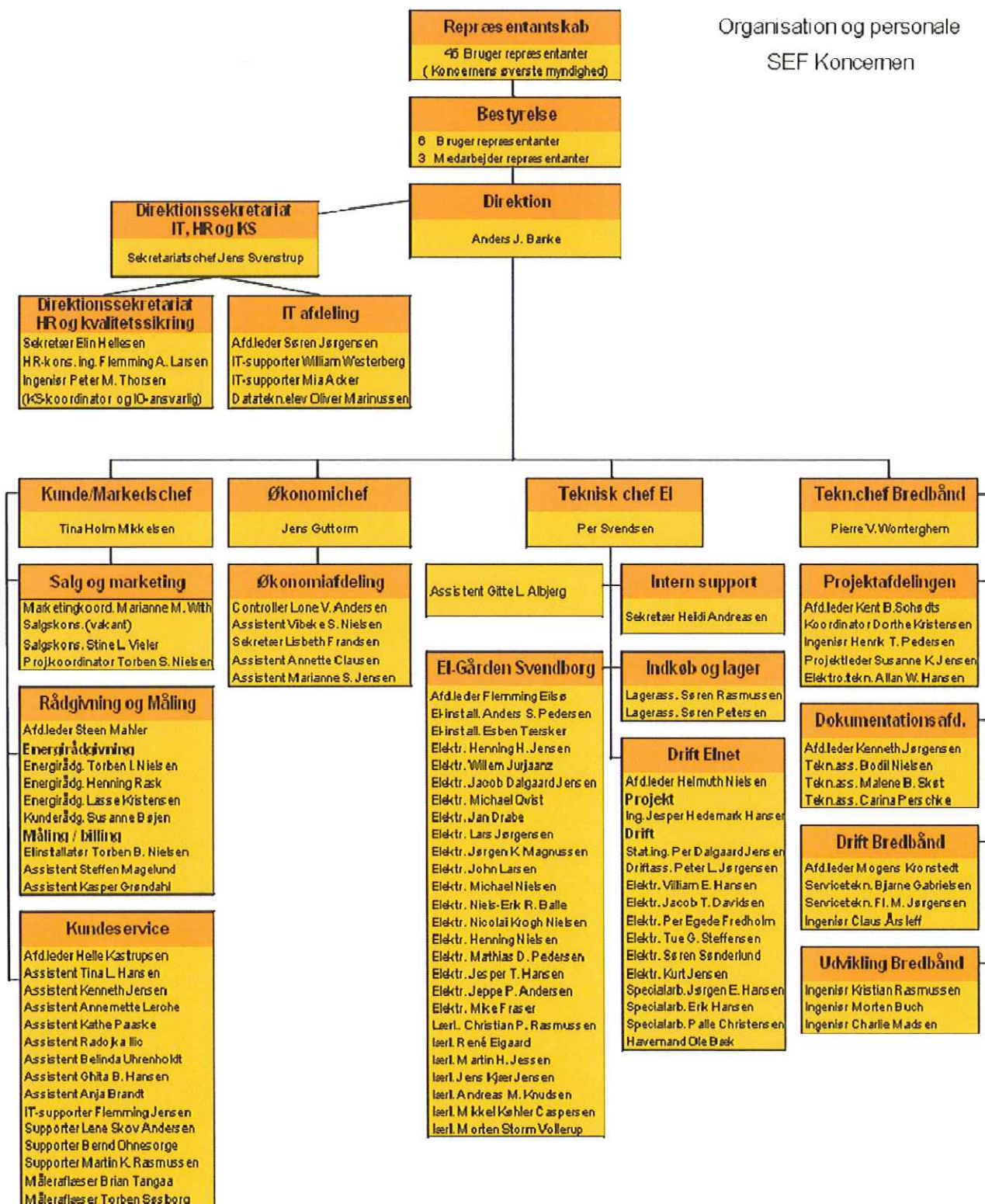
#### SEF Koncernens selskabsstruktur



Moderselskabet er den selvejende virksomhed Sydfyns Elforsyning, der alene er ejer af og moderselskab for de ovenstående selskaber i koncernen. Endvidere er samtlige medarbejdere i koncernen ansat i moderselskabet, der således leverer arbejdskraften til de forskellige selskaber i koncernen. SEF Net A/S har derudover dog egen ansat ledelse, som forudsat i elforsyningsloven.

### 3 Organisation

Organisation og personale  
SEF Koncernen



Der er ca. 100 ansatte i koncernen.

Direktøren har udpeget KS-kordinator som den IO-ansvarlige.

## **4 Program for intern overvågning**

Sydfyns Elforsyning, herunder SEF Net A/S, har et kvalitetsledelsessystem, der er certificeret i henhold til ISO 9001:2008. Program for intern overvågning er sammen med andre juridiske krav og myndighedskrav implementeret i kvalitetsledelsessystemet. Efterprøvning, dokumentstyring og kontrol foretages derfor systematisk og styres i kvalitetsledelsessystemet.

Program for intern overvågning er beskrevet i Procedure DIR-05-3, som er vedlagt årsberetningen som bilag.

## **5 Forretningsmæssigt følsomme oplysninger**

Oplysninger i selskabets kundedatabase betragtes og behandles alle som følsomme oplysninger.

Selskabets ansatte, samt de medarbejdere i koncernen, der har adgang til kundedatabasen, er alle instrueret i at behandle oplysninger fortroligt, idet disse oplysninger således alene anvendes til at gennemføre selskabets elforsyningsaktiviteter i overensstemmelse med elforsyningsloven.

Med henblik på den formelle beskrivelse af selskabets interne overvågningsprogram anses alle oplysninger i databasen over el-kunder samt SEF Net A/S tekniske data også fremover som forretningsmæssigt følsomme med mindre det udtrykkeligt er angivet i lov eller bekendtgørelse, at de skal udleveres på anfordring til rette vedkommende.

Der oplyses alene om forbrug, bl.a. i relation til leverandørskifte, kun skriftligt til kunden, eller til leverandøren såfremt leverandøren har fuldmagt fra kunden.

Databasen med kundeoplysninger er adgangsbegrænset til det personale, som har et arbejdsbetinget behov for at have adgang hertil. Adgangen er sikret ved passwords iht. ITS-08-1 "Adgangsstyring for medarbejdere og eksterne samarbejdspartnere". Denne er vedlagt årsberetningen som bilag.

## **6 Forretningsmæssigt fordelagtige oplysninger**

Selskabets ansatte er instrueres løbende i og bekræfter deres kendskab til, at oplysninger om selskabets egne aktiviteter, det kan være fordelagtigt for andre at have kendskab til, ikke på diskriminerende måde må videregives til andre. Oplysningerne betragtes som fortrolige og behandles i henhold til procedurer for informationssikkerhed, bl.a. ITS-05-1 "IT Adfærdskodeks", som er vedlagt årsberetningen som bilag.

## **7 Adgang til distributionsnettet**

Ifølge bekendtgørelsen om etablering af program for intern overvågning skal netvirksomheden sikre adgang til nettet i forbindelse med tilslutning af nye kunder, vedligeholdelse af nettet samt udbygning af nettet. Kunder på nettet behandles ensartet i henhold til selskabets betingelser for adgang til og brug af Sydfyns Elforsynings net. Elforsyningen følger Dansk Energis "Netbeskyttelsesaftale".

Vedligeholdelse og udbygning af nettet sker ud fra nettekniske betragtninger, hvorved det undgås, at diskrimination af kunder kan finde sted.

## **8 Kundekontakt**

Alle medarbejdere med kundekontakt er orienteret om formålet med etablering af det interne overvågningsprogram i SEF Net A/S samt orienteret om, at de ikke i deres kundekontakt må favorisere bestemte selskaber, kunder, leverandører, konsulenter, håndværkere m.fl. Alle samarbejdspartnere behandles efter samme principper og ikke-diskriminerende.

Områder, hvor der kan være risiko for diskriminerende adfærd, er fælles markedsføring og henvisning til egen elinstallationsforretning. Elforsyningen holder disse aktiviteter adskilte.

## 8.1 Sydfyns Elforsynings hjemmesider

I forlængelse af tilsynets kommentarer d. 26. juni 2008 vedrørende SEF's årsberetning 2007, omkring opsplitning af hjemmesiden [www.sef.dk](http://www.sef.dk), og [www.sefnet.dk](http://www.sefnet.dk), har vi haft løbende korrespondance med tilsynet. Første henvendelse var fra SEF til tilsynet d. 3. september 2008. Der opstod en teknisk forhindring, nævnt i tilsynets mail af 5. september. Efterfølgende har SEF bedt om en bekræftelse pr. mail på om opsplitningen var OK pr. mail d. 15. oktober.

Vi modtager svar pr. mail d. 28. januar 2009 med ønske om yderligere ændringer. Vi svarer tilbage med de anførte ændringer d. 25. februar 2009 og beder igen om bekræftelse herpå, d. 9. marts 2009. Og i tilsynets svar pr. 3. april angives ændringsønsker som nu er implementeret, nævnt i vor mail af 30. april 2009. Vi betragter nu adskillelsen som godkendt fra tilsynet.

## 8.2 Udsendelse af informationsmateriale sammen med regning

Der udsendes ikke informationsmateriale fra koncernforbundne selskaber med netselskabets faktura til kunder.

## 9 Kontrol af programmets gennemførelse

Hver enkelt afdeling hos Sydfyns Elforsyning bliver en gang årligt auditeret i intern overvågning procedure DIR-05-3 i forbindelse med interne audit iht. ISO 9001. Det bliver kontrolleret, at funktionerne bliver udført neutralt ligesom eventuelle hændelser eller tvivlsspørgsmål vil blive rapporteret og belyst.

IO-ansvarlig koordinator tilsendes hvert kvartal rapport fra hvert chefområde vedrørende registrerede hændelser, der ikke har været i overensstemmelse med fortroligheds- og ikke-diskriminationsreglerne. Rapporteringerne behandles og samles, således at direktøren senest 1. april kan orientere bestyrelsen om status på program for intern overvågning.

Kvartalsvis afholdes ledelsens evaluering af kvalitetsledelsessystemet, hvor der også som fast punkt tages stilling til status på program for intern overvågning, herunder hændelser og evt forslag til ændringer.

Der har i 2008 ikke været rapporteret hændelser hændelser, der ikke har været i overensstemmelse med fortroligheds- og ikke-diskriminationsreglerne. Ligeledes har der ved afholdte interne audit ikke været konstateret afvigelser i forhold til program for intern overvågning.

## 10 Selskabsmæssig udskillelse

Koncernens aktiviteter vedrørende elinstallation (El-Gården A/S), El-handel, bredbånd (Sydfyns Intranet A/S) og øvrige kommercielle aktiviteter (Forsyning A/S) er selskabsmæssigt og juridisk udskilt fra netselskabet i særskilte aktieselskaber.

Denne udskillelse er omfattet af den ordinære revision af koncernen, og der vurderes ikke at være behov for yderligere tiltag på dette område.

## 11 Regnskabsmæssig adskillelse

SEF Net A/S udfører kun aktiviteter i henhold til netbevillingen.

## 12 Habilitet

SEF Net A/S har godt 32.000 tilsluttede målepunkter og er derfor ikke omfattet af de særlige regler om habilitet, som er fastsat i elforsyningslovens § 45.

## 13 Indgåelse af aftaler

Alle aftaler mellem SEF Net A/S og moderselskabet Sydfyns Elforsyning er indgået skriftligt og afregnes på markedsmæssige vilkår. Aftaler indgås efter beregningsregler, der overholder det skattemæssige princip "armslength".

## 14 Prisfastsættelse

SEF Net A/S anvender i forbindelse med fastsættelse af tariffer og priser tariffberegningsmodel udarbejdet af Dansk Energi.

SEF Net A/S anvender de standardiserede beløbsstørrelser for tilslutningsbidrag, gebyrer mv., der er udarbejdet for branchen af Dansk Energi og anmeldt til Energitilsynet.

## 15 Tiltag i det forløbne år

IO-ansvarlige har sammen med Markedschef og Teknisk chef EI deltaget i temadag arrangeret af Dansk Energi. Deldagelsen har afstedkommet nogen mødeaktivitet, hvor bl.a. retningslinierne i DIR-05-3 er ajourført.

Svendborg, den 28. maj 2009

SEF Net A/S



Anders J. Banke  
Direktør



Peter M. Thorsen  
IO-ansvarlig

Bilag:

- SEF-Net A/S Årsrapport for 2008
- DIR-05-3 "Intern Overvågning"
- ITS-05-1 "IT Adfærdskodeks"
- ITS-08-1 "Adgangsstyring for medarbejdere og eksterne samarbejdspartnere"