

Svendborg 9. juni 2023

## Installatørmeddelelse nr. 120

### Indhold i denne meddelelse

- 1) Tilmelding af udvidelse på eksisterende installation
- 2) Anvendelse af målerskab/målerramme til installation
- 3) Placering af målere
- 4) Husk at melde klar til måler i [www.eltilmelding.dk](http://www.eltilmelding.dk)
- 5) Elproducerende anlæg over 50 kW
- 6) Nye bekendtgørelse for direkte linjer og interne elektricitetsforbindelser
- 7) Præsentation fra installatørmødet den 29. marts

### 1) Tilmelding af udvidelse på eksisterende installation

Når I tilmelder udvidelser på eksisterende installationer SKAL der fremadrettet påføres måler- eller installationsnummer. Hvis der IKKE er påført måler- eller installationsnummer, returneres tilmeldingen.

Så kan I selvfølgelig spørg os, hvorfor begynder I på det nu, når det ikke tidligere har været nødvendigt!

Forklaringer er simpelthen, at mange adresser indeholder flere målepunkter, ladestandere, varmepumper etc. Hvis der er os der skal foretage valget af installation, er der risiko for at et solcelleanlæg eksempelvis oprettes på en forkert installation.

Jeres opgave er derfor fremadrettet at give en tydelig indikation af, hvilken installation I udvider på.

### 2) Anvendelse af målerskab/målerramme til installation

Som nævnt på installatørmødet, ser vi desværre målerskabe og målerammer blive brugt til installation af eksempelvis strømkerner, oftest i forbindelse med installering af solcelle- og hybridanlæg.

Placering af installationsmateriel i målerskabe og målerammer kræver dog en dispensation fra netselskabet iht. Fællesregulativets pkt. 15.4:

#### **Fællesregulativet 15.4**

*I et målerskab må der kun anbringes ledere og materiel, der vedrører el-målingen. Der kan dog - efter aftale med netselskabet - anbringes signaludstyr samt udstyr til beskyttelse mod overspænding eller andet beskyttelsesudstyr.*

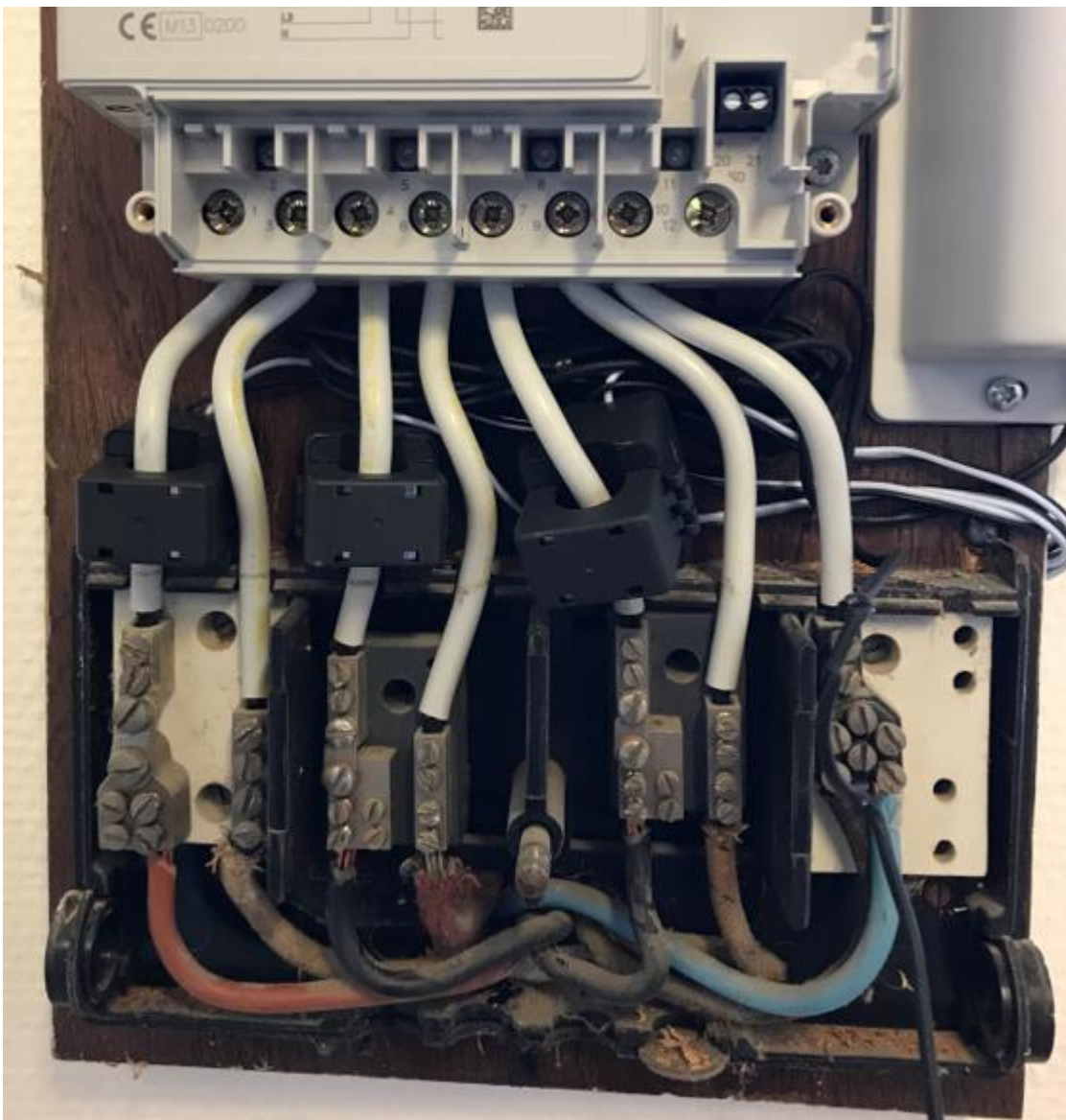
Vi ser som sådan ikke noget problem i at give en dispensation for placering installationsmateriel i målerskabe og målerammer, så længe udstyret er monteret iht. gældende lovgivning og standarder og kapslingsklassen på materiel er bevaret.

Dispensation gives med det forbehold, at udstyret skal fjernes, hvis netselskabet på et tidspunkt får behov for at anvende pladsen.

Det er jer som installatører, der informerer jeres kunde om dispensationen, hvis denne kan gives.

Der kan ikke give dispensation for placering af målekerne på målerens dobbeltisolerede ledninger. Der gives ligeledes ikke dispensation til installering af målerkerner på de gamle målerrammer i træ.

Sælg kunden en ny målerramme, det er langt den bedste løsning.



### 3) Placering af målere

Der er travlt i installationsbranchen, men der må ikke være så travlt, at man glemmer at læse og overholde bestemmelserne i Fællesregulativet, tilslutningsbestemmelserne og div. tekniske betingelser.

Vi ser desværre målere der placeres indvendigt, eller direkte i sydsiden på bygninger og kolonihavehuse. Hvis uhensigtsmæssig placering konstateres, kan kunden blive pålagt at rette op på uoverensstemmelsen og i sidste ende er det jo jer der skal omgøre arbejdet. Så kort sagt, lad være med det.

#### **Fællesregulativet 16.2**

*Målere skal placeres, så der for netselskabet er uhindret adgang til kontrol, aflæsning og udskiftning.*

#### **Fællesregulativet 18.2**

*Målere, der opsættes på offentligt tilgængelige steder eller på steder, hvor de er udsat for overlast eller forurening, skal placeres i et skab.*

*Målerne må ikke placeres, så de er udsat for skadelig påvirkning af sollys eller andet.*



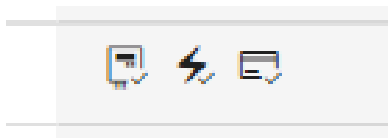
#### 4) Husk at melde klar til måler i [www.eltilmelding.dk](http://www.eltilmelding.dk)

Eltilmelding.dk er nyt for både jer og os.

I [www.eltilmelding.dk](http://www.eltilmelding.dk) findes der en "track & trace" funktion, hvor I som elinstallatører skal melde "Klar til måler" med angivelse af en dato for hvornår I er klar til opsætning af måler. Hvis funktionen ikke bliver anvendt, kan sagsbehandlingen ikke komme videre og sagen kan ikke arkiveres fra vores side.

Fremadrettet skal der meldes "Klar til måler" og sendes en besked på sagen, hvor et ønsket tidspunkt for opsætning af målere beskrives. HUSK at der skal være spænding på målerklemrækken og montering i kabelskab skal være efter vores anvisninger.

Første ikon herunder er "Klar til Måler".



Vi har som netselskab, naturligvis en forpligtigelse til at give indikation på, om der er betalt tilslutningsbidrag og om kunden har valgt elleverandør. Dette er vi ved at få lagt i faste processer, så der vil ske daglig opdatering af de to sidste ikoner, vist herover.

I melder klar til måler ved at klikke på skriften "Ændre" i Sagsinfo.

🔔
💬
📄
📎

Sagsinfo

Sagsnummer S23003499

Sagstype Nyinstallation - Parcelhus eller fritidshus

Underkategori

Næste opgave Afventer kriterier

Status

- Tilmeldt
- Anvist
- Måler klar til opsætning
- Måler opsat
- Færdigmeld

Kriterier

🔔
Klar til måler
Ændre

⚡ Elleverandør

🔌 Tilslutningsbidrag

Sagsbehandler  
 Brian Bønnelykke

Elinstallatør  
 Brian Bønnelykke

[Vis sagshistorik](#)

101212
Aftage nr.

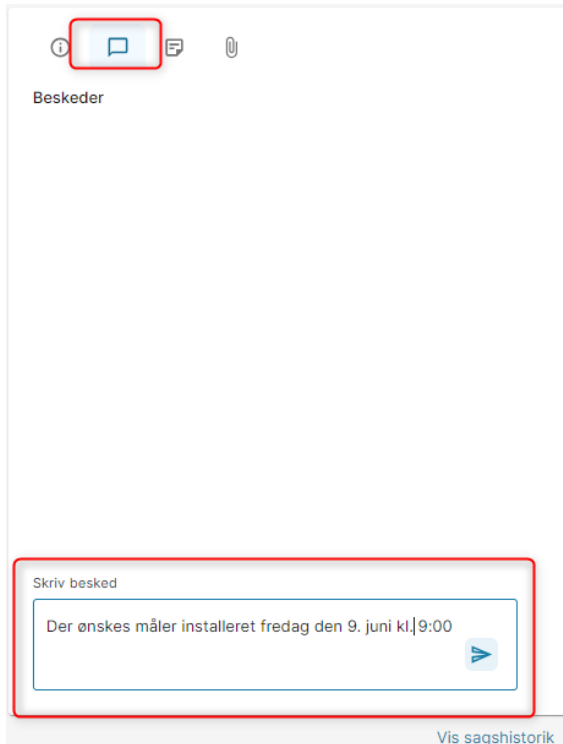
**Klar til måler**
✕

Fra hvilken dato er der klar til måler opsættelse?

Vælg tidspunkt til klar til måler  
 19.05.2023

ANNULLER
MELD KLAR TIL MÅLER

Efterfølgende skriver I en besked på sagen, hvor I skriver det ønskede tidspunkt for opsætningen af måler. Hvis det ikke er muligt for os på det pågældende tidspunkt, vil I blive kontaktet for en aftale på et andet tidspunkt.



## 5) Elproducerende anlæg over 50 kW

Forudsætning for at kunne tilmelde et installationstilsluttet elproducerende anlæg er, at der først SKAL være tilmeldt, anvist og oprettet en installation og sagen skal være færdigmeldt.

Efterfølgende kan der tilmeldes en ændring af installationen, som udvidelse med et elproducerende anlæg. I Tilmeldingen oplyses stamdata og tekniske bilag, samt tegninger fremsendes.

Hvis det elproducerende anlæg er over 50 kW SKAL der installeres en, eller flere produktionsmålere på det elproducerende anlæg. Derfor SKAL der tilmeldes en, eller flere nye installationer i den eksisterende installations kategori. Som identifikation bruges den allerede eksisterende installations installationsnummer. Det er derfor også nødvendigt at fremsende tavletegninger m.v.

Skulle I glemme denne procedure, skal vi nok minde jer om det når det er aktuelt.

## 6) Nye bekendtgørelse for direkte linjer og interne elektricitetsforbindelser

I tillæg til elforsyningsloven er der kommet to nye bekendtgørelser, der trådte i kraft 1. maj 2023.

Direkte linjer er kun gældende på mellemspændingsniveau, altså fra 10 kV og opefter og derfor uddybes denne bekendtgørelse ikke yderligere i denne installatørmeddelelse.

Bekendtgørelsen for interne elektricitetsforbindelser er derimod meget relevant for jer som elinstallatører. Vi bringer her de vigtigste highlights oversat til et lidt mere forståeligt sprog.

I kan læse lovteksten i sin fulde helhed her: <https://www.retsinformation.dk/eli/ta/2023/438>

En intern elektricitetsforbindelse kan anvendes til tilslutning af en kundes produktionsanlæg, placeret i en afstand af op til 500 meter i fugleflugt fra kundens forbrugsinstallation. Kunden skal dog have råderet over det samlede areal mellem forbrugsinstallationen og produktionsanlægget.

En intern elektricitetsforbindelse kan anvendes til fordeling af elektricitet i *én bygning* med flere forbrugere. Om der i en konkret sag er tale om en *én bygning* eller *flere bygninger*, henvises der til ejendommens BBR-meddelelse, der fortæller om antallet af bygninger på ejendommen.

En intern elektricitetsforbindelse kan bruges af en elkunde til fordeling af elektricitet, der leveres fra det kollektive elforsyningsnet til elkundens forbrugssted, og som er til elkundens eget forbrug, bag forbrugsstedet. Hvis den interne elektricitetsforbindelse udelukkende fordeler elektricitet, der leveres fra det kollektive elforsyningsnet.

Består en elkundes forbrugssted af flere fysisk ikke-sammenhængende bygninger fordelt på flere matrikelnumre, kan en intern elektricitetsforbindelse, som omtalt ovenfor, bruges til elkundens fordeling af elektricitet til elkundens eget forbrug bag elkundens forbrugssted, forudsat at bygningerne har en brugsmæssig sammenhæng.

Vi henviser til tilslutningsbestemmelserne bilag 4.3, som allerede beskriver ovenstående bekendtgørelse.

### **Definition**

Ved Elkunde forstås en fysisk eller juridisk person, der råder over et aftagenummer og aftager elektricitet på dette. Er der tale om flere fysiske eller juridiske personer, selvom de ikke har en installeret en af FLOW Elnets afregningsmålere, er der tale om flere elkunder.

### **FLOW Elnets fortolkning**

På en stikledning til en ejendom med flere fysisk ikke-sammenhængende bygninger og med brugsmæssig sammenhæng, kan der kun installeres *én måler*.

På en stikledning til ejendom med *én bygning* kan der installeres flere målere, eller måles kollektivt. Der SKAL dog betales tilslutningsbidrag for hver elinstallation der tilsluttes distributionsnettet og der betales tilslutningsbidrag for hver enkelt bolig (angående antallet af boligenheder, henvises der ligeledes til ejendommens BBR-meddelelse).

Har en ejendom flere bygninger og flere elkunder vil kravet som udgangspunkt være *én stikledning* pr. bygning og måler/målere er monteret på stikledningen og placeret i, eller på den pågældende bygning der måles.

Vi er ganske klar over at dette vil kunne give nogle ændring i eksisterende installationer og ejendomme. Vi vil som udgangspunkt forsøge at løse evt. uoverensstemmelser, når der foretages en tilmelding på en ejendom.

## 7) Præsentation fra installatørmødet

Præsentationen fra installatørmødet den 29. marts, er nu at finde på vores hjemmeside [PowerPoint-præsentation \(flow-elnet.dk\)](https://flow-elnet.dk)

God sommer fra FLOW Elnet A/S