

Svendborg 2.7.2020

## Installatørmeddelelse nr. 110

Eftersom Covid19 lukkede hele Danmark ned, har vi desværre ikke kunnet afholde installatørmødet som sædvanligt. Dette må gøres om i 2021.

### **Installation og elmålere**

For at kunne opretholde forsyningsikkerhed og tilstrækkelig kapacitet i distributionsnettet **SKAL** I huske at tilmelde installationer iht. fællesregulativet stk. 2.1.

Netvirksomhederne skal ifølge ”bekendtgørelse om fjernaflæste elmålere og måling af elektricitet i slutforbruget” sikre, at der inden den 31. december 2020 er idriftsat fjernaflæste elmålere hos **ALLE** slutbrugere. I opfordres i den forbindelse til at informere os om manglende målere, når I opdager dem ude i forsyningsområdet, det kunne eksempelvis være et elhegn. På forhånd tak.

### **Tilmelding af produktionsanlæg**

Grundet lang sagsbehandlingstid til b.la. fremskaffelse af korrekte bilag osv. ønskes tilmeldinger af produktionsanlæg i så god tid som muligt. Dermed kan kunden nå at betale gebyr til netvirksomheden og få skiftet elmåler, inden anlægget idriftsættes. Der opfordres til at tilmelde produktionsanlæg mindst 2 uger før idriftsættelse.

Når I tilmelder produktionsanlæg, bedes I vedhæfte bilag i tilmeldingen og ikke sende dem via mail. Dette er på grund af GDPR-lovgivning og opbevaring af data.

I forhold til udskiftning af invertere på ældre anlæg skal disse opfylde kravene iht. Vejledning for nettilslutning af produktionsanlæg. En inverter anses som en vital komponent.

Hvis man derimod udskifter invertere én til én, dvs. til en ny inverter af præcis samme type, model, serienummer og SW version som den eksisterende, har man ikke ændret på vitale komponenter, og dermed kan denne udskiftes uden at udfylde dokumentation iht. Vejledning for nettilslutning af produktionsanlæg, F.eks. bilag B1.1.

Installatøren skal altid indsamle dokumentation om ændringer og fremsende denne i tilmelding til netselskabet.

Husk at gældende bilag altid skal udfyldes.

Nyttige link:

Stamdata bilag. <https://www.danskenergi.dk/vejledning/nettilslutning/stamdatablanketter>

Positivlister. <https://www.danskenergi.dk/vejledning/nettilslutning/positivlister>

Energinet, RFG, vejledninger og bilag. <https://energinet.dk/El/Nettilslutning-og-drift/Regler-for-nye-anlaeg>

## Nøglesystem

Låse i alle 10/0,4 kV stationer er udskiftet.

Hvis nogen har gamle nøgler liggende, bedes disse returneres til måler-teamets kontor.

Fremadrettet udleveres der nøgler iht. Retningslinjer, som findes på

<https://flow-elnet.dk/info-til-installatorer/>

## Installationsblanketten

Vi oplever en tendens til, at I er blevet bedre til at benytte bemærkningsfeltet - fortsæt endelig med dette.

Når I er klar til måler, bedes I venligst melde dette ind i god tid, dvs. mindst 2 dage før. Oplys gerne

tidspunkt, hvis tidspunktet ikke passer ind i vores arbejdsplan, kontakter vi jer.

## Montagevejledning til kabelskabe

For at opretholde korrekt montering af stikledninger i kabelskabe medsendes en vejledning, se bilag 1.

Vejledningen kan med fordel printes og lægges i montørbilerne.

## Målerteamet

Til orientering har Lillian søgt nye udfordringer og er dermed ikke i måler-teamet længere. Til gengæld er

elektriker John Larsen blevet ansat. I vil helt sikkert møde John ude på pladserne tag godt i mod ham.

Måler-teamet har også flyttet lokale. Vi befinder os nu i et lokale ved varemottagelsen, først i bygningen.

## Tiltrådte medarbejdere i Origo service

- Ny afdelingsleder i Origo Service Drift – Henning Rask
- Ny projektmedarbejder - Peter L. Jørgensen
- Ny elektriker i måler-teamet - John Larsen
- Ny elektriker i drift-teamet - Flemming Johansen

## Kontakt til personalet

Hvis I har spørgsmål, giver vi jer herunder en indikation af, hvem I skal tale med.

### Generelt kan Origo Service kontaktes på følgende måder:

Origo Service Tlf. 6220 1120 [kontakt@origo-service.dk](mailto:kontakt@origo-service.dk)

### Spørgsmål vedr. forespørgsler, tilmeldinger, anvisninger og målere:

Torben B. Nielsen Tlf. 2080 6906 [tn@origo-service.dk](mailto:tn@origo-service.dk)  
Lars Friis Jørgensen Tlf. 2332 1544 [lfj@origo-service.dk](mailto:lfj@origo-service.dk)  
Claus Krabbe Andersen Tlf. 2935 7568 [cka@origo-service.dk](mailto:cka@origo-service.dk)

### Aftaler vedr. opsætning, nedtagning og skift af målere:

Lars Friis Jørgensen Tlf. 2332 1544 [lfj@origo-service.dk](mailto:lfj@origo-service.dk)  
John Larsen Tlf. 2924 7702 [Jlr@origo-service.dk](mailto:Jlr@origo-service.dk)

### Spørgsmål vedr. tolkning af tilslutningsbestemmelser og Fællesregulativ:

Torben B. Nielsen Tlf. 2080 6906 [tn@origo-service.dk](mailto:tn@origo-service.dk)  
Brian Bønnelykke Tlf. 5124 9492 [bbo@origo-service.dk](mailto:bbo@origo-service.dk)

### Spørgsmål vedr. solceller, tekniske forskrifter og tilslutningsbetingelser:

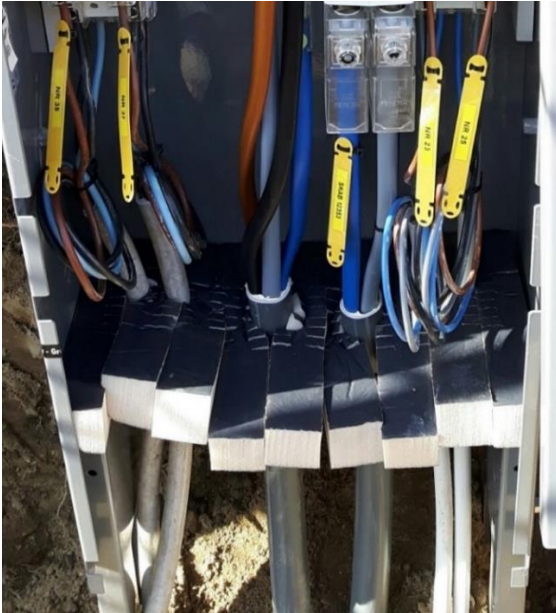
Claus Krabbe Andersen Tlf. 2935 7568 [cka@origo-service.dk](mailto:cka@origo-service.dk)  
Brian Bønnelykke Tlf. 5124 9492 [bbo@origo-service.dk](mailto:bbo@origo-service.dk)

### Bestilling af opgaver (eksempelvis anvisning af, eller fejlsøgning på kabler).

William Wernay Lyngge Tlf. 6217 0244 [wwl@orig-service.dk](mailto:wwl@orig-service.dk)  
Henning Rask Tlf. 24639983 [hra@origo-service.dk](mailto:hra@origo-service.dk)

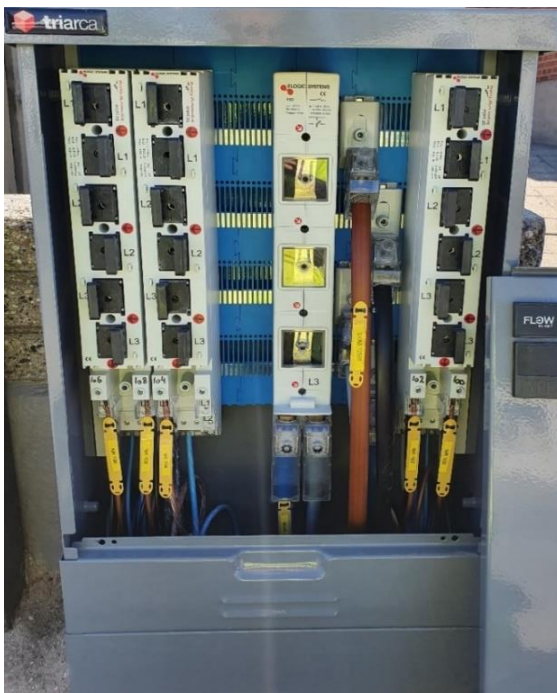
## Bilag 1

### Eksempler på korrekt montage af stikledninger, fugtspærre og opmærkning i kabelskabe



#### Montagevejledning:

- Der etableres en tæt fugtspærre i bunden af kabelskabet. I den sammenhæng må kabelrør ikke føres ind i kabelskabet.
- Opmærkning af stikledninger skal ske utvetydigt og holdbart.



- Stikledninger monteres i kabelskabe, uden at krydse forsyningskabler