

Energistyrelsens praksis for at acceptere interne net er stærkt begrænset. I praksis tillades kun få snævert afgrænsede konstellationer. Disse er alle kendetegnet ved, at der er tale om forbindelser mellem forbrugssteder, der er fysisk sammenbyggede, og hvor nettet etableres mellem flere boliger. Der kan eksempelvis være tale om nettet internt i en etageejendom mellem lejlighederne, eller det kan være imellem sammenhængende rækkehuse, der har fælles tilslutning til det kollektive net.

Et internt net i en kolonihaveforening vil derved være underlagt bevilling til at drive kollektivt elforsyningsnet, som er givet til netselskaber som FLOW Elnet. Der kan dog oprettes internt net mellem sammenhængende bygninger, med kun én forbruger. Definitionen "sammenhængende bygninger" er ikke klart defineret. Ved tvivlstilfælde kan I dog kontakte os for en vurdering.

Et kolonihavehus skal betale et tilslutningsbidrag for parcel- og fritidshuse for at blive tilsluttet det kollektive elforsyningsnet.

Tilslutningsbidrag ved ny boligenhed

Ved tilmelding af ny boligenhed opkræves der tilslutningsbidrag iht. tilmeldte kategori. Hvis en eksisterende bolig (leveringsomfang på 25A) ønsker en ekstra installation til en ny lejlighed, opkræves kunden tilslutningsbidrag iht. gældende prisblad.

Måleren opsættes først, når tilslutningsbidraget er betalt.

Nyt prisblad - nye gebyrer

Pr. 1. januar 2021 ajourføres vores prisblad, hvor der gøres opmærksom på, at der er kommet nye gebyrer. Vi gør særligt opmærksom på gebyret fra netselskab til elinstallatør for "forgæves kørsel", som findes på side 7. Gebyret kan anvendes, hvor netselskabet har haft en forudgående aftale med en elinstallatør om nettekniske forhold f.eks. opsætning af måler, hvor installatøren ikke rettidigt har aflyst.

OBS: Rettidigt aflysning foretages pr. mail til Kontakt@origo-service.dk eller opkald til målerafdelingen, senest 1 time før aftalte tidspunkt.

Gebyret "forgæves kørsel" vil også blive opkrævet elinstallatør for forgæves kørsel ifb. med manglende kontakt til elmålere pga. afbrydelse/nedtagning, hvor elinstallatøren ikke rettidigt, dvs. senest 2 dage efter, har tilmeldt/afmeldt denne via DE installationsblanket.

Elmålere skal altid afleveres til Origo Service senest 2 dage efter nedtagning.

Prisbladet kan findes på nedestående link: <https://flow-elnet.dk/aktuelle-priser/>

Tilmelding af produktionsanlæg

De fleste tilmeldinger kommer efterhånden med korrekte bilag. Fortsæt endelig det gode arbejde. Hvis nogle har glemt, hvor de nyeste bilag findes, kan links herunder benyttes.

Nyttige links:

Stamdata bilag. <https://www.danskenergi.dk/vejledning/nettilslutning/stamdatablanketter>

Positivlister. <https://www.danskenergi.dk/vejledning/nettilslutning/positivlister>

Energinet, RFG, vejledninger og bilag. <https://energinet.dk/El/Nettilslutning-og-drift/Regler-for-nye-anlaeg>

Montagevejledning til kabelskabe

For at opretholde korrekt montering af stikledninger i kabelskabe medsendes en vejledning, se bilag 1. Vejledningen kan med fordel printes og lægges i montørbilerne.

Kontakt til personalet

Hvis I har spørgsmål, giver vi jer herunder en indikation af, hvem I skal tale med.

Generelt kan Origo Service kontaktes på følgende måder:

Origo Service Tlf. 6220 1120 kontakt@origo-service.dk

Spørgsmål vedr. forespørgsler, tilmeldinger, anvisninger og målere:

Torben B. Nielsen Tlf. 2080 6906 tn@origo-service.dk
Lars Friis Jørgensen Tlf. 2332 1544 lfj@origo-service.dk
Claus Krabbe Andersen Tlf. 2935 7568 cka@origo-service.dk

Aftaler vedr. opsætning, nedtagning og skift af målere:

Lars Friis Jørgensen Tlf. 2332 1544 lfj@origo-service.dk
John Larsen Tlf. 2924 7702 Jlr@origo-service.dk

Spørgsmål vedr. tolkning af tilslutningsbestemmelser og Fællesregulativ:

Torben B. Nielsen Tlf. 2080 6906 tn@origo-service.dk
Brian Bønnelykke Tlf. 5124 9492 bbo@origo-service.dk

Spørgsmål vedr. solceller, tekniske forskrifter og tilslutningsbetingelser:

Claus Krabbe Andersen Tlf. 2935 7568 cka@origo-service.dk
Brian Bønnelykke Tlf. 5124 9492 bbo@origo-service.dk

Bestilling af opgaver (eksempelvis anvisning af eller fejlsøgning på kabler).

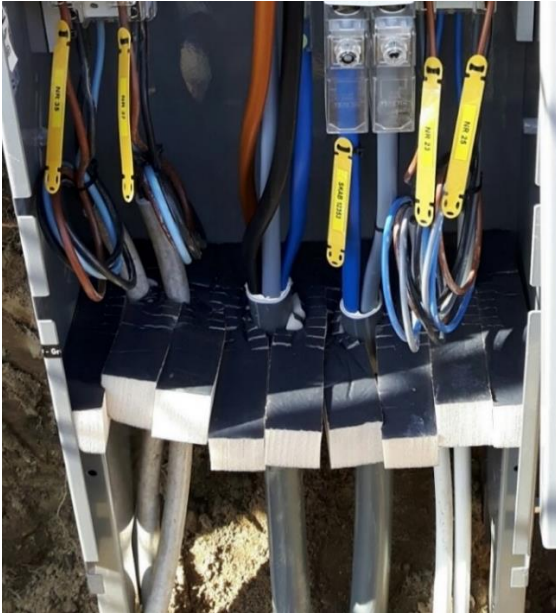
William Wernay Lyngge Tlf. 6217 0244 wwl@orig-service.dk
Henning Rask Tlf. 24639983 hra@origo-service.dk

Spørgsmål vedr. Svendborg Kommunes gadelys.

Peter L. Jørgensen Tlf. 6220 7326 plj@orig-service.dk

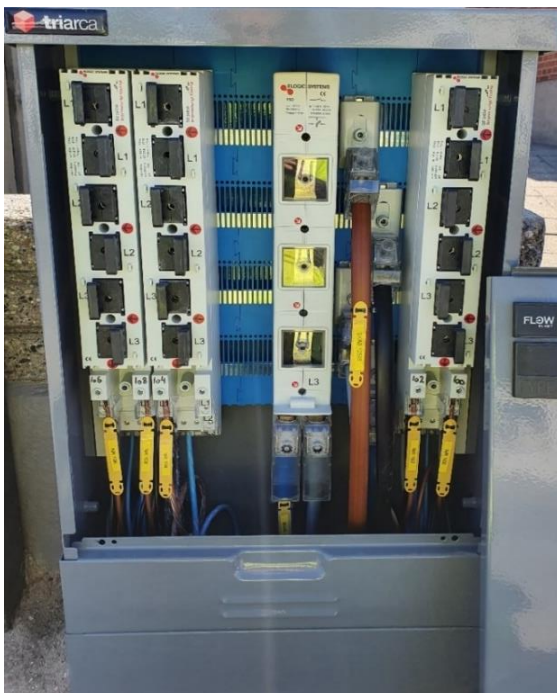
Bilag 1

Eksempler på korrekt montage af stikledninger, fugtspærre og opmærkning i kabelskabe



Montagevejledning:

- Der etableres en tæt fugtspærre i bunden af kabelskabet. I den sammenhæng må kabelrør ikke føres ind i kabelskabet.
- Opmærkning af stikledninger skal ske utvetydigt og holdbart.



- Stikledninger monteres i kabelskabe, uden at krydse forsyningskabler