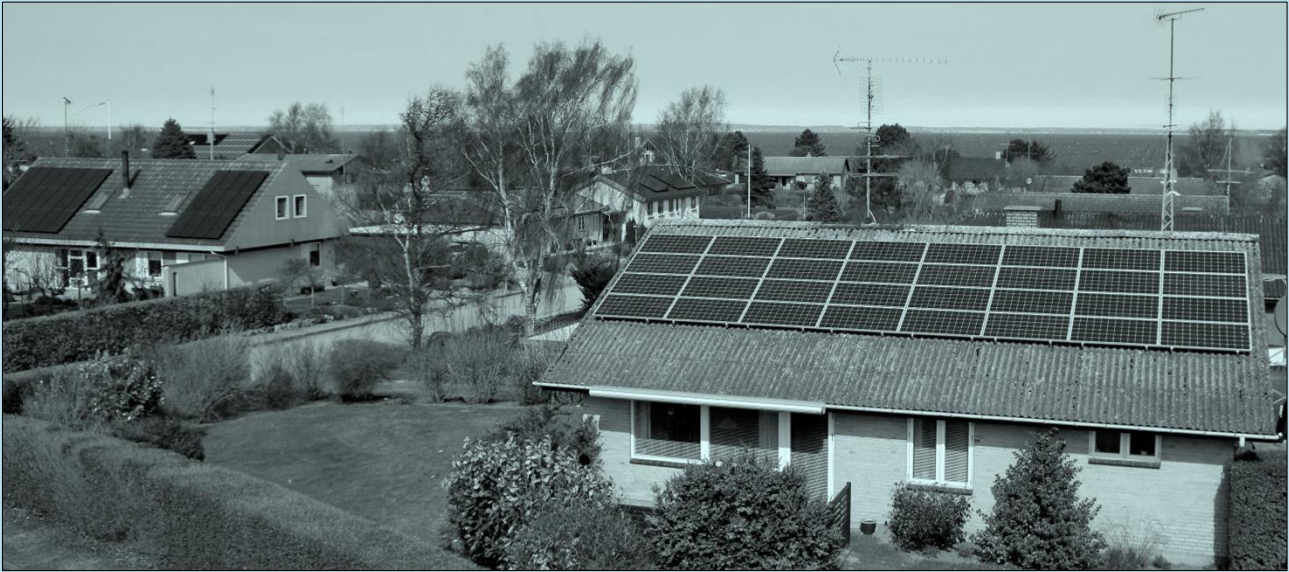


# NY TARIFERING AF ELKUNDER MED SOLCELLER



**Hovedparten af Danmarks husstands-solcelleejere afregnes i dag efter den såkaldte nettomålerordning. Under denne ordning betaler man som solcelleejer kun nettarif af husstandens merforbrug, som ikke bliver dækket af solcellernes produktion. Energitilsynet har nu konkluderet, at netselskaberne ikke må fortsætte den rabat på nettariffen, fordi det betyder, at andre kunder skal betale for solcelleejernes brug af elnettet. Derfor bliver rabatten til solcelleejere udfaset.**

I 2010 lavede elsektoren en fælles brancheindstilling til, at solcelleejere i nogle år fik rabat på deres betaling til elnettet. Da antallet af solceller siden er vokset markant, har det været nødvendigt at genoverveje rabatten.

Branchen har adspurgt Energitilsynets sekretariat, om det er muligt at lave en tarifieringsmodel med rabat fra solcelleejerne. Det har det afvist, da der skal tariferes omkostningsægte: Altså således, at den enkelte gruppe af kunder betaler for de omkostninger, som de giver anledning til.

Det betyder, at selskaberne ikke lovligt kan fortsætte med at give solcelleejere rabat og lade de andre elkunder betale. Solcelleejerne giver anledning til stort set de samme omkostninger, som ejere med et tilsvarende elforbrug, der ikke har solceller. Et hus med solceller har brug for den samme kapacitet på nettet, som et hus uden.

Eksempelvis på en mørk, kold vinteraften, trækker elkunderne maksimalt på nettet – og sådan en aften bidrager solcellerne slet ikke. Nettet skal bygges til netop den maksimal-belastning, og derfor skal alle elkunder bidrage. Det betyder, at alle elkunder – også solcelleejere – kan have lys, lave mad, vaske tøj osv., når solen ikke skinner, uden at systemet bryder ned.

Fremover skal husholdninger med solceller betale den almindelige nettarif for deres bruttolleverede energi (fra nettet), en rådighedsbetaling på 65 kr. ekskl. moms om året og et abonnement. Rådighedsbetalingen er en betaling for at have elnettet til rådighed, som ikke dækkes af nettariffen og abonnementet – dette er nødvendigt for at sikre tilstrækkelig kapacitet i elnettet i de timer, hvor belastningen er størst.

Den økonomiske konsekvens for en kunde med nettilsluttede husstandssolceller bliver i gennemsnit en øget årlig udgift til nettarif på 1.000 – 1.800 kr. inkl. moms.

### **Hvorfor skal solcelleejere betale nettarif, når der gjaldt andre vilkår, da de købte anlægget?**

Energitilsynet har afvist, at den nuværende rabat kan fortsætte, med henvisning til elforsyningsloven, som kræver en omkostningsægte tarifiering. Det vil sige, at alle kunder skal betale for de omkostninger, de giver anledning til.

Derfor er netselskaberne pålagt at afskaffe rabatten. Da branchen i foråret 2011 indførte en rabat til solcellekunder blev det samtidig varslet, at rabatten var tidsbegrænset.

### **Hvorfor skal der betales rådighedstarif, når solcellerne på årsbasis producerer al den strøm, husstanden bruger?**

Rådighedsbetaling er med til at dække omkostninger, netselskabet har ved, at nettet skal stå til rådighed på alle tidspunkter, hvor husstanden ikke producerer strøm. Om vinteren producerer solcelleanlægget meget lidt strøm, men det er om vinteren, der er det største træk på elnettet.

Rådighedsbetalingen er på 65 kr. om året eks. moms, og den er med til at dække netselskabets omkostninger til, at der altid er nok kapacitet i nettet til at levere strøm.

### **Hjælper strøm fra solceller og VE-anlæg til at aflaste elnettet?**

Nej. Omkostninger til at drive elnettet er i vid udstrækning faste. Elnettet dimensioneres efter den "mørkeste, koldeste" time på året, hvor trækket fra elnettet er størst. Behovet er derfor uændret af, om man har solceller eller ej.

Dog reducerer solceller nettabet, dvs. tabet i ledningerne, når de producerer til lokalt forbrug. Den besparelse tages der højde for i rådighedsbetalingen.

### **Hvor meget stiger elregningen for en kunde med solceller, når den nye tarifiering indføres?**

Der kan ikke sættes et generelt beløb på prisstigningen, fordi det afhænger af konkrete forhold hos den enkelte kunde. Dansk Energi har dog i runde tal beregnet, at en gennemsnitlig kunde kan forvente en prisstigning på 1.000 – 1.800 kr. inklusive moms om året. Rådighedsbetalingen på 65 kr./år eks. moms er således en mindre del af prisstigningen.

Prisstigningen kommer især af, at kunder skal betale for deres almindelige forbrug fra nettet. Hidtil har solcellekunder kun betalt for det forbrug, der på årsbasis oversteg den årlige produktion/salg til nettet.

### **Vil de nye tarifieringsprincipper også få betydning for betalingen af PSD, afgifter og energi?**

Nej. En solcellekunde med den gamle nettoafregning skal fortsat hverken betale afgifter, PSD eller moms for det forbrug, der over året modsvarer af produktionen solgt til nettet. Ligeledes skal der kun købes el fra en elhandler svarende til den energimængde, som på årsbasis overstiger produktion/salg til nettet.

### **Hvad er den nye tarifmetode for solceller og VE-producenter?**

En kunde med VE-anlæg skal i forhold til distribution fremover betale:

1. Nettarif af bruttoleveret energi fra nettet
2. Abonnement for omkostninger til kundeforholdet
3. Rådighedstarif på 65 kr./år (hvis kunden har en produktionsmåler, betales reduceret nettarif af målt egetforbrug)

Produktion og distribution af strøm er adskilte aktiviteter. Der er ingen ændring i regler om den betaling, som solcelleejeren får for levering af strøm til nettet.

### **Hvornår træder de nye regler i kraft?**

De lokale eldistributioner indfører den nye tarifmetode gradvist. Den gradvise indførelse sker for at sikre, at solcellekunder får den maksimale rabat på afgifter m.v.

Kunder varsles senest tre måneder før de nye regler træder i kraft.

**Gælder de nye regler kun kunder med solceller?**

Nej, den nye tarifering gælder alle, der producerer vedvarende energi.

**Vil den nye tarifmetode for solceller og VE-producenter give flere indtægter til netselskaberne?**

Nej. Tarifieringen af solcelleejere giver ikke flere indtægter til elselskaberne – men betyder, at naboerne, der ikke har solceller, ikke længere skal betale for de omkostninger til elnettet, som solcelleejerne hidtil været undtaget for. Så den samlede indtægt for elnetselskabet er den samme.

Det er Energitilsynet, der regulerer, hvor meget netselskaberne må tage i indtægt.

**Hvor kan jeg finde flere oplysninger?**

Du kan finde flere oplysninger her:

[Indførelse af den 2-årige rabatordning i 2011](#)

[Overvejer du solceller - en håndbog fra Dansk Energi](#)

[Energitilsynets accept af Dansk Energis tarifmodel](#)